



Co je nového v PowerPack for Vault 2023



Obsah

1. OBECNÁ VERZE 2023	3
1.1 E-mailové oznámení - Offline Job Processor.....	3
1.2 Migrace dat aplikace Inventor prostřednictvím Job Processor	4
1.3 Zpráva z konfigurace úložiště.....	6
1.4 GRAFICKÉ uživatelské rozhraní pro konfiguraci úloh.....	10

1. Obecné verze 2023

Verze **PowerPacku pro Vault** pro rok 2023 přichází s novými funkcemi, ale také s vylepšeními stávajících:

- E-mailové oznámení
- Migrace souborů aplikace Inventor
- Sestava konfigurace úložiště
- GUI pro vlastní úlohy

Uživatelé aplikace Autodesk Vault verze 2022 a 2023 budou mít prospěch z těchto novinek z **PowerPack pro aplikaci Vault 2023**, protože poslední ročník může být nainstalován na obou verzích platformy.

1.1 E-mailové oznámení - Offline Job Processor

Hlavní vlastnosti a výhody:

- Nejlepší způsob, jak zjistit, kdy je procesor úloh offline
- Nástroj vytvořený pro správce úschovny a klíčové uživatele
- Implementace jako služba systému Windows v klientovi procesoru úloh

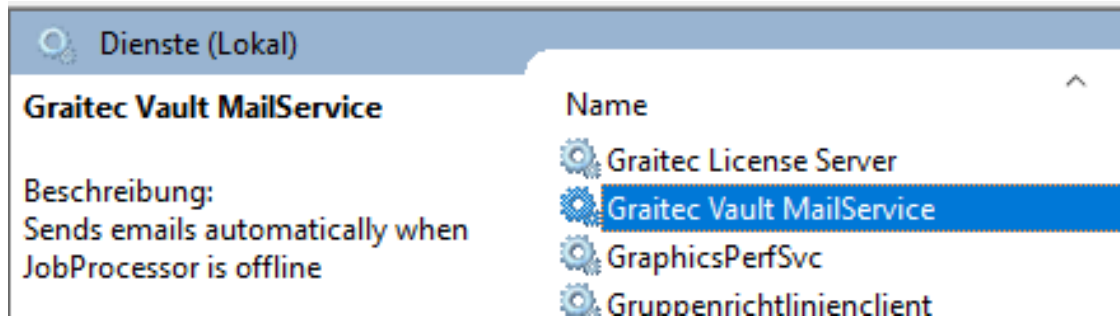
Počínaje verzí 2023 je e-mailové oznámení, když je **procesor úloh offline**, součástí PowerPacku pro Vault.

Nová funkce automaticky odešle e-mail, když je Job Processor offline:

- Správci úložiště nebo klíčoví uživatelé jsou informováni, takže fronta úloh se nepřekračuje
- Implementuje službu systému Windows v klientovi procesoru úloh

Přidali jsme službu systému Windows, která bude automaticky odesílat e-maily, když je procesor úloh aplikace Vault offline.

Služba bude v pravidelných intervalech kontrolovat, zda jsou procesy *Connectivity.JobProcessor.Delegate.Host.exe* a *JobProcessor.exe* spuštěny.



Službu lze konfigurovat pomocí souboru:

c:\ProgramData\Autodesk\ApplicationPlugins\Graitec.VPP.bundle\Contents\2023\Config\MailServiceConfig.xml

Musí být zadána následující nastavení:

- startup - nastavuje typ spuštění služby Windows; dostupné hodnoty: auto|demand|disabled; výchozí hodnota: zakázané
- checkInterval - nastavuje, jak často bude služba kontrolovat související procesy; hodnota v minutách; výchozí hodnota: 60
- emailSettings - nastaví server smtp, síťové pověření, příjemce e-mailu a vlastní zprávu

Při příštím spuštění procesoru úloh bude služba aktualizovat svůj typ spuštění. Pro okamžité spuštění služby (spuštění = auto) nebo zastavení služby (spuštění = zakázáno) musí být Job Processor spuštěn s oprávněním správce. V opačném případě se při restartování systému služba spustí/zastaví.

1.2 Migrace dat Inventoru prostřednictvím procesoru úloh

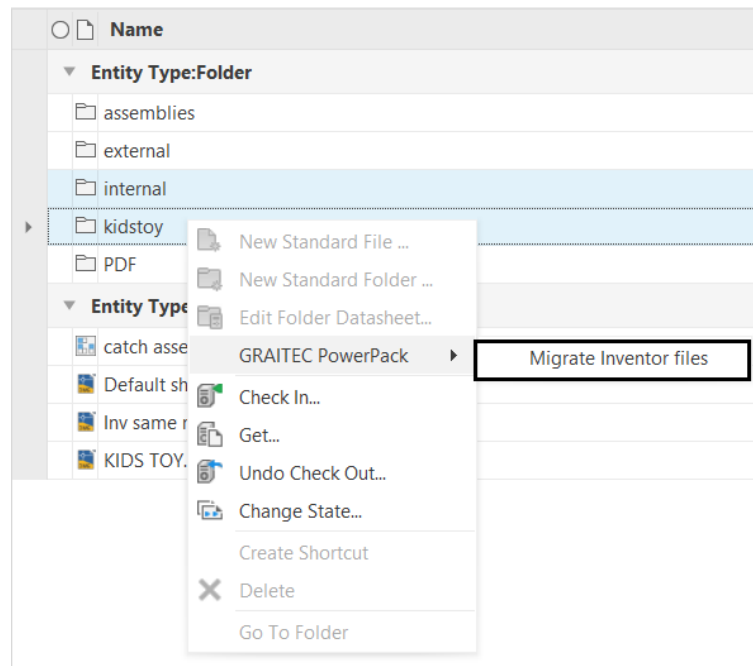
Hlavní vlastnosti a výhody:

- Soubory a složky jsou migrovány pomocí procesoru úloh
- Stabilní a výkonné prostředí CAD
- K dispozici v kontextové nabídce, pro soubory a složky
- Možnost vícenásobného výběru

Migrace souborů Inventoru je důležitá pro stabilní a výkonné prostředí CAD. Standardní plánovač úloh Autodesku může být nepříjemný, zejména v prostředí Vault.

Proto jsou v nejnovější verzi balíčku PowerPack pro Vault v rámci kontextové nabídky pro složky a soubory zahrnuty další funkce pro migraci souborů pomocí procesoru úloh

V kontextové nabídce **složek** k dispozici možnost **Migrovat soubory Inventoru**, včetně možnosti výběru více složek.

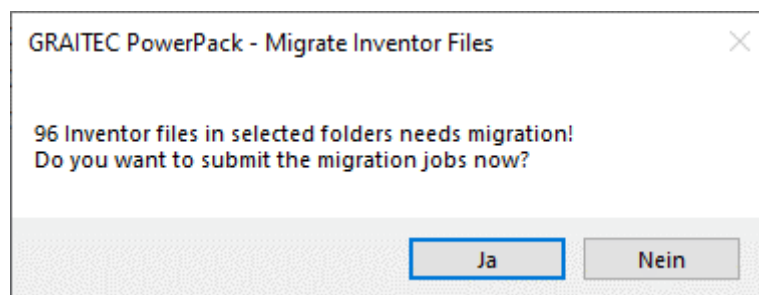


Migrace souborů Inventoru - kontextové menu složky

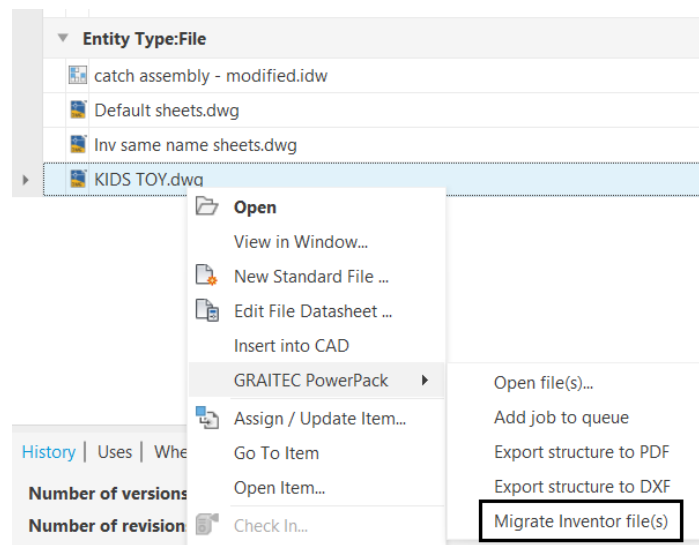
Po zavolání funkce se spustí vyhledávání ve Vaultu uvnitř vybraných složek a všech podsložek.

Vyhledávání používá vlastnosti souboru Provider a Application Version: Poskytovatel je Inventor a Verze aplikace neobsahuje <verzi> (2022).

Pokud je výsledkem vyhledávání jeden nebo více souborů, jsou uživatelé vyzváni k odeslání migračních úloh:

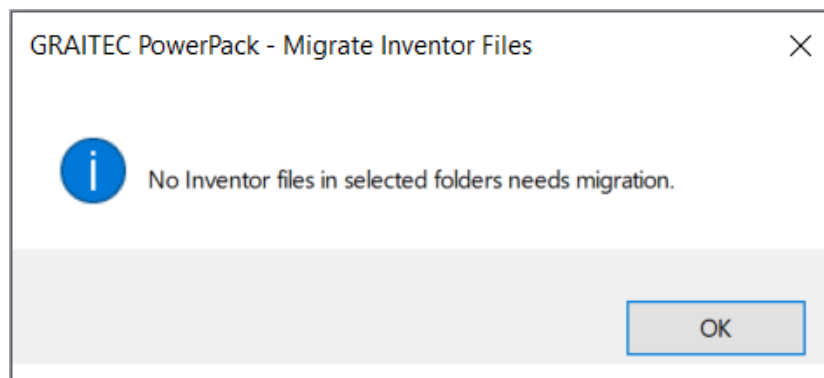


V kontextové nabídce pro soubory je k dispozici možnost **Migrovat soubory Inventoru**, včetně výběru více souborů.



Migrace souborů Inventoru - kontextová nabídka souborů

Pokud ve vybraných složkách nejsou žádné nemigrované soubory Inventoru, zobrazí se následující zpráva.



Žádné nemigrované soubory Inventoru

1.3 Zpráva z konfigurace úložiště

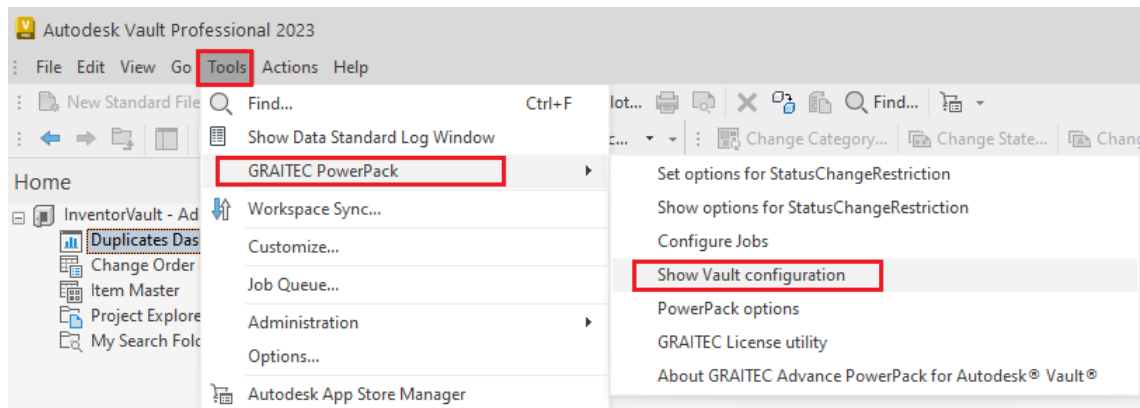
Hlavní rysy a výhody:

- Shromažďování jednotlivých nastavení z mnoha různých dialogů
- Rychlý výpis všech dat z konfigurace trezoru
- Možnost zvolit, co se má do zprávy zahrnout a co ne
- Zpráva HTML, kterou lze dále odeslat pro další konfigurace Vaultu

Konfiguraci konkrétní databáze Vaultu lze zobrazit nebo upravit pomocí funkce **Nástroje > Správa > Nastavení Vaultů Průzkumníku Vaultu**.

Jednotlivá nastavení jsou rozdělena do mnoha různých dialogových oken. Neexistuje žádná výchozí funkce pro získání přehledu o konfiguraci.

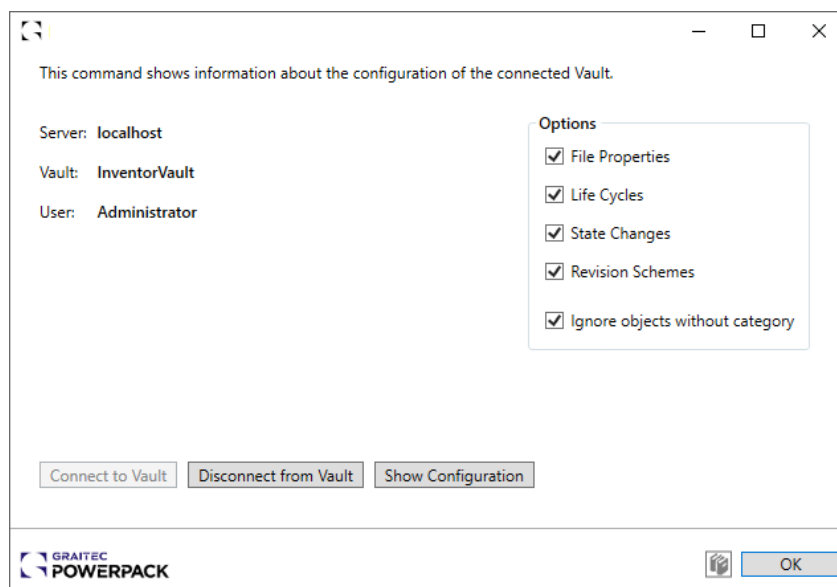
Ve verzi 2023 balíčku Powerpack pro Vault byla přidána nová funkce pro exportování **konfigurace Vaultu** kliknutím.



Zobrazit konfiguraci Vaultu – kontextová nabídka

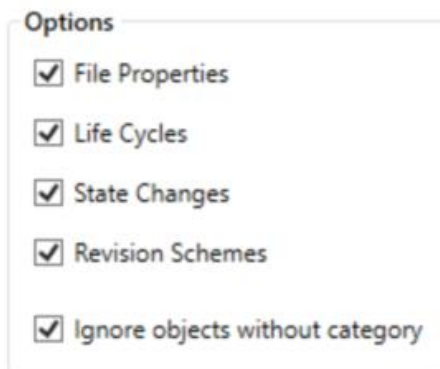
Při volání funkce se zobrazí následující dialogové okno. Pro sestavení sestavy **Konfigurace Vaultu** je k dispozici několik možností.

Informace z konfigurace trezoru se načtou, pokud je navázáno spojení s Vaultem.



Konfigurace Vaultu – dialog a možnosti

Nejpodstatnějšími prvky pro export jsou objekty související se soubory, jak ukazují možnosti v dialogovém okně:



Možnosti reportu Vaultu

Zpráva je sestavena také na základě vybraných možností a informace se zobrazí v různých tabulkách.

Možnost **Ignorovat objekty bez kategorie** odstraní prázdné řádky v exportních tabulkách.

Zpráva obsahuje obecné informace o prostředí Vaultu, vlastnost přiřazená ke konkrétní kategorii bude označena v tabulce, totéž platí pro životní cykly a revize.

Vault Environment	
Server	localhost
Vault	InventorVault
User	Adriana
Date	15.04.2022
Time	11:55:40

Prostředí Vaultu

V tabulce **Změny stavu** měly být uvedeny názvy stavů a možné přechody pro připojeného uživatele Vaultu. Pokud má uživatel právo provést konkrétní přechod, mělo by to být v tabulce vyznačeno.

Basic Release Process - User: Adriana				
	Work in Progress	For Review	Released	Obsolete
Work in Progress	-	X		
For Review	X	-	X	
Released	X		-	X
Obsolete				

Příklad tabulky pro změny stavu

Kliknutím na tlačítko **Zobrazit konfiguraci** otevřete zprávu ve formátu HTML:

Vault Environment	
Server	localhost
Vault	InventorVault
User	Adriana
Date	15.04.2022
Time	11:55:40

User Defined Properties (files)					
	Base	Engineering	Office	Standard	Design Representation
Application Version	X	X		X	
Author	X	X	X	X	X
Checked By		X			
Comments	X	X	X	X	
Company	X	X		X	
Cost	X	X		X	
Description	X	X		X	
Designer	X	X		X	
DWG Type	X	X		X	
Engineer	X	X		X	
Engr Approved By	X	X	X	X	X
Keywords	X	X	X	X	X
Manager	X	X		X	
Material	X	X		X	
Mfg Approved By	X	X		X	
Part Number	X	X		X	

HTML zpráva

1.4 GRAFICKÉ uživatelské rozhraní pro konfiguraci úloh

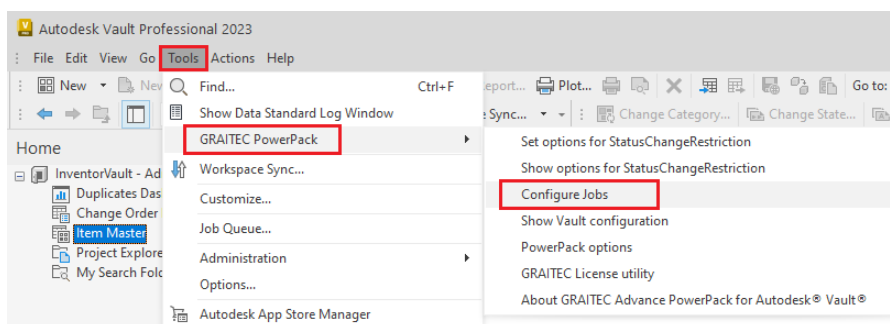
Tento nový příkaz umožní uživateli konfigurovat úlohy přímo z Průzkumníka Vault pomocí grafického rozhraní místo přímé editace dvou souborů XML (Export.Config.xml a InventorConvert.xml).

Hlavní vlastnosti a výhody:

- Snadná konfigurace prostřednictvím grafického uživatelského rozhraní
- Více možností shromážděných v jednom dialogu
- Karty pro jednotlivé fáze procesu konfigurace úlohy
- Uživatelsky přívětivý a snadný přístup
- Jednotlivé karty se všemi potřebnými údaji pro konfiguraci

OLD – konfigurace v souborech XML

Nový dialog pro konfiguraci úloh je k dispozici v části **Nástroje -> GRAITEC PowerPack -> Konfigurace úloh.**



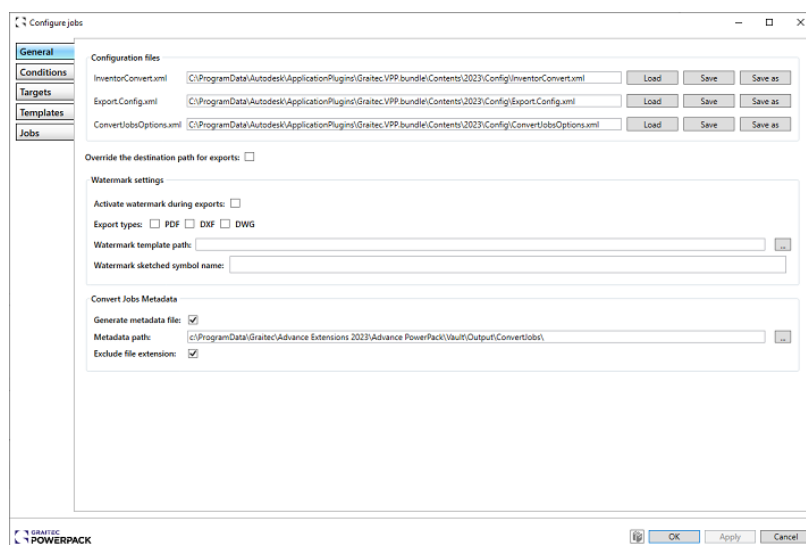
NOVINKA – konfigurace pomocí dialogu

K použití příkazu musí mít uživatel oprávnění **VaultSetOptions** a přístup k **souborům XML** na serveru, na kterém je umístěn JobProcessor.

Prvky mají nastavenou viditelnost podle předchozího prvku ve stromu a nemusí být viditelné, aby se zabránilo neplatným kombinacím. Zavedené prvky jsou následující: porovnat vzor, velká písmena, malá písmena, název souboru, přípona, název souboru bez přípony, exportní přípona, vlastnost, cesta k souboru, nahradit, text, odstavec, logické a, logické nebo, logická rovnost, logické ne, pravda, nepravda.

1.4.1 Karta Obecné

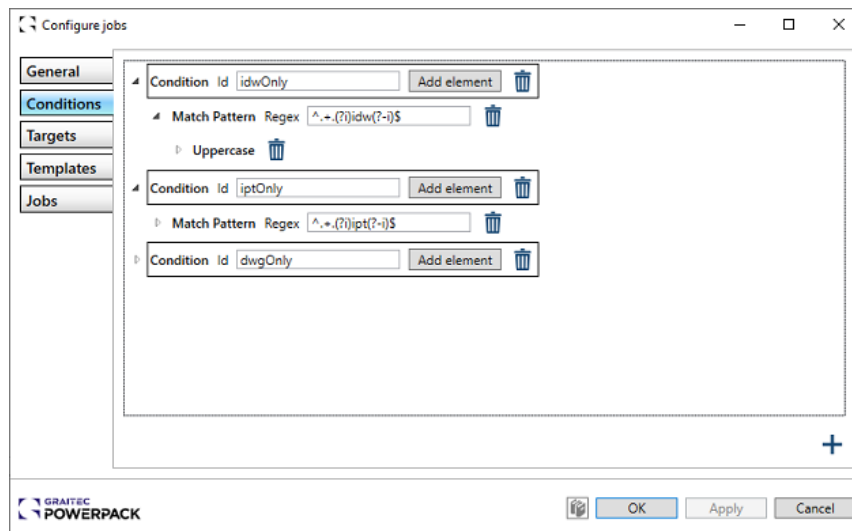
Na kartě **Obecné** lze načíst nebo uložit konfigurační soubory. Konfigurační soubory se automaticky načtou ze složky bundle v aktuálním počítači. Také sem byla přesunuta karta **Exportz** možností PowerPacku, včetně možnosti přepsat cílovou cestu všech exportů a nastavení vodoznaku.



Karta Obecné

1.4.2 Karta Podmínky

Na této kartě může uživatel *přizpůsobit šablony* podmínek z Export.Config.xml. Podmínky většinou obsahují pouze regexový vzor pro kontrolu názvu souboru, umožňují však použití více vzorů pomocí prvků *Logical and* nebo *Logical or*.

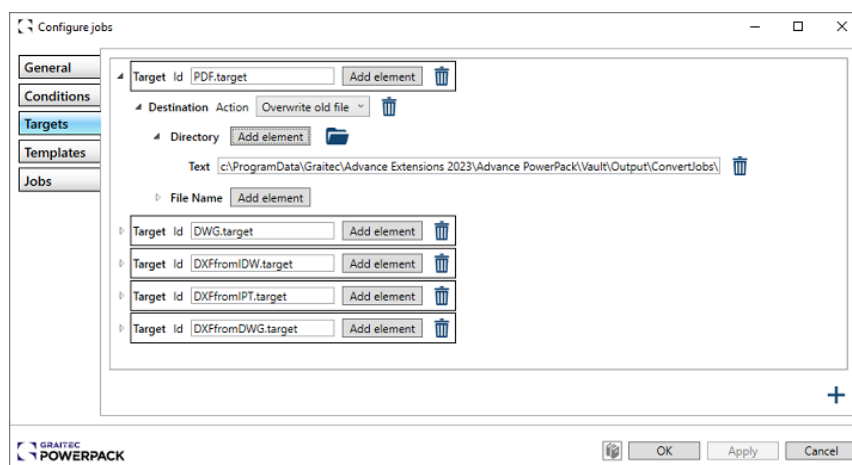


Karta Podmínky

1.4.3 Karta Cíle

Na této kartě může uživatel upravit *cílové šablony Export.Config.xml*. Každý cíl se skládá z jednoho nebo více zásuvných modulů exportu, které představují procedury, jež se provedou při exportu souboru. V současné době jsou k dispozici tyto zásuvné moduly:

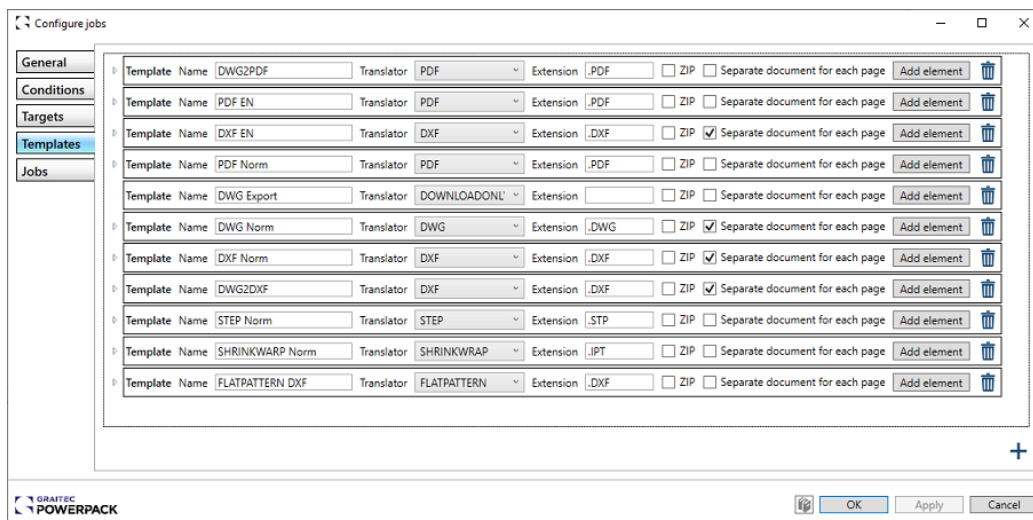
- Cíl - Zkopíruje výstupní soubor do vybrané složky s vlastním názvem;
- Odeslat e-mail - při Odeslat e-mail soubor bude exportován a volitelně může být výstupní soubor jako zip příloha;
- Přidat do Vault - Přidá výstupní soubor do úložiště do vybraného umístění s přizpůsobeným názvem nebo jej přidá jako přílohu k původnímu souboru v úložišti;
- Odstranit soubor - Odstraní určitý soubor na disku. Podporuje také zástupné znaky pro odstranění více souborů, které odpovídají podmínce, a také rekurzivní vyhledávání v podřízených složkách;
- Spustit proces - spustí vybraný proces s poskytnutými argumenty.



Karta Cíle

1.4.4 Karta Šablony

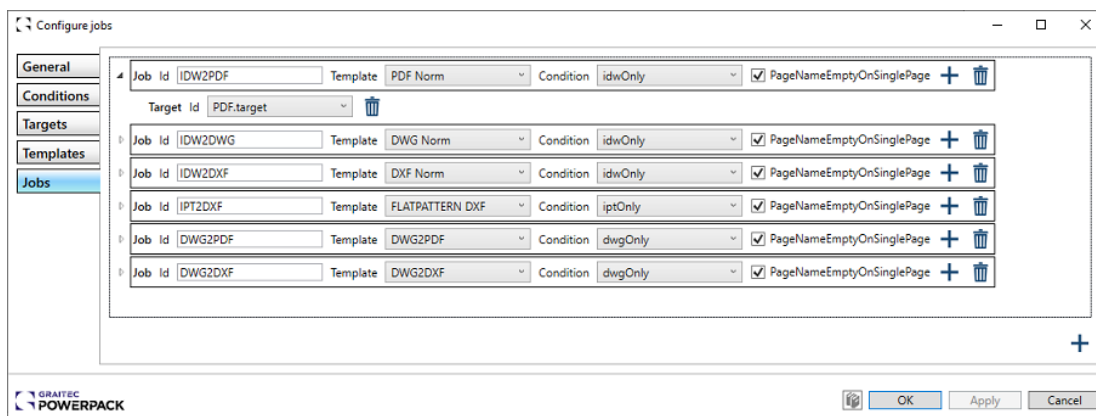
Na této kartě může uživatel přizpůsobit *šablonyz* inventorConvert.xml. Každá šablona musí používat definovaný překladač aplikace Inventor a může obsahovat vlastnosti, které jsou jí předány. Vlastnosti mohou být boolean, string, integer, double nebo enum.



Karta Šablony

1.4.5 Karta Úlohy

Na této kartě může uživatel *přizpůsobit* konverzi elementů z Export.Config.xml, které představují každou jednotlivou úlohu. Každá úloha musí mít podmínku, šablonu a alespoň jeden cíl, aby mohla být přidána a správně zpracována.



Karta Úlohy