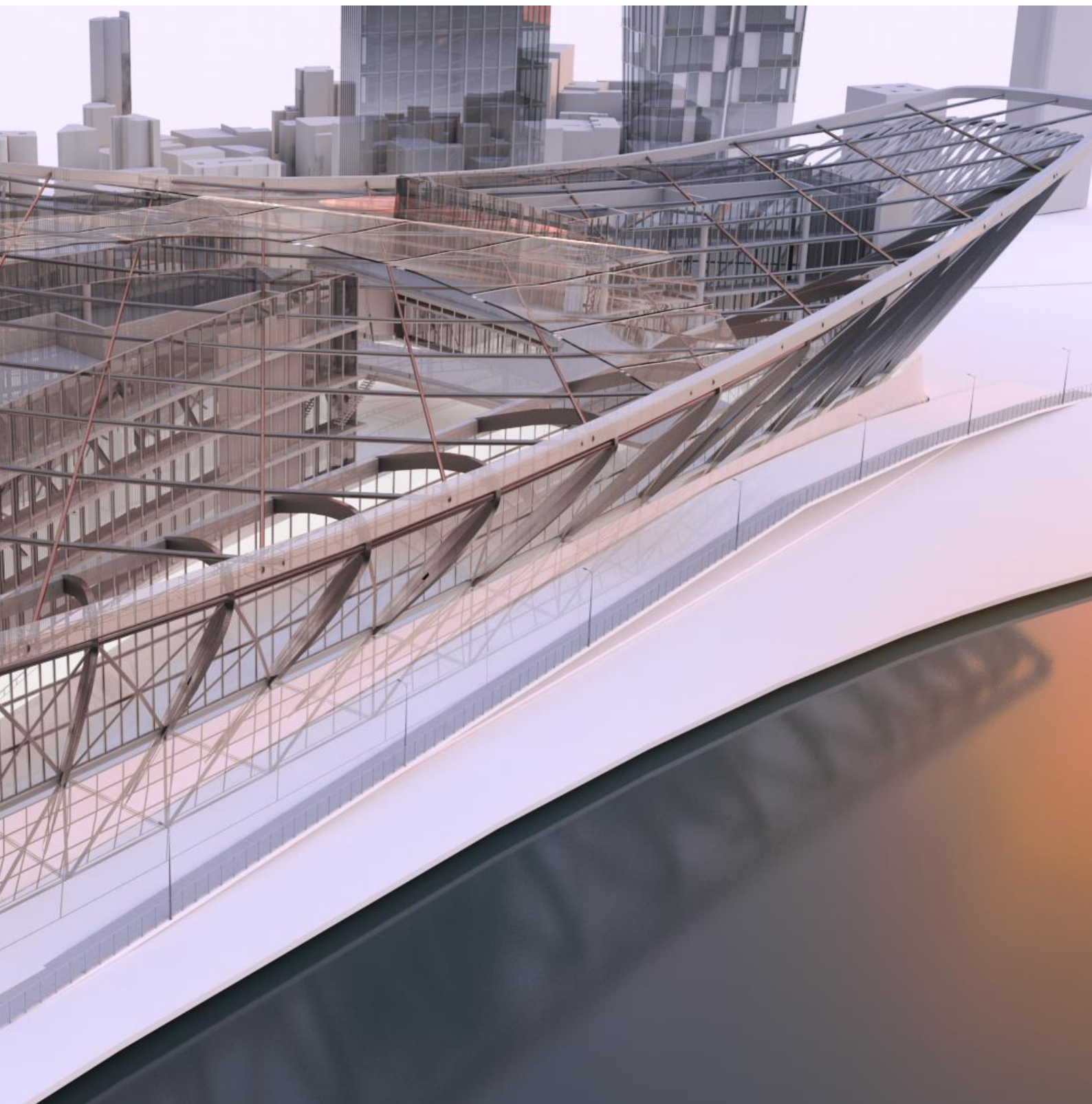


Co je nového



Vylepšení a opravy

Aktualizace 2 Advance Design 2022 přináší řadu odstraněných problémů týkajících se různých témat, které zvyšují stabilitu programu a zlepšují výkon vybraných funkcí. **Advance Design 2022.2** obsahuje následující opravy:

Zatížení

- **Oprava:** Odstranění problému s nestejnými délkami zón na obloukové střeše při zatížení návějemi sněhu. [88586]
- **Oprava:** Odstranění problému s neočekávaným ukončením programu při generování zatížení od dopravy, pokud je model zatížení dopravou nastaven na gr4 (LM4 – Zatížení davem lidí). [89011]
- **Oprava:** Odstranění problému při generaci zatížení od větru (dle EC1), pokud jsou otvory několika zatěžovacích panelů definovány jako Volné – tedy zcela bez výplně. [86927]

Posuzování ocelových prvků

- **Oprava:** Odstranění problému nepřesného stanovení součinitele ekvivalentního momentu $C_{mz,0}$ u specifických případů. [109720, 89308]
- **Oprava:** Odstranění problému zobrazením stejných vzpěrných délek v seznamu vlastností při výběru více prvků, i když některé prvky mají vzpěrné délky odlišné. [88670]
- **Oprava:** Odstranění problémů s návrhem za studena tvářených profilů, které se vyskytovali na specifických příkladech, včetně nepřesného určení dodatečných momentů použitých pro posouzení kombinace tlaku a ohybu, kdy se v některých případech u profilů tvaru Z zobrazovala hodnota stupně využití jako nekonečno. [88521, 88899]
- **Oprava:** Odstranění problému se zobrazením různých hodnot maximálního stupně využití za studena tvářených profilů ve vlastnostech a v okně Posouzení průřezu, ke kterému docházelo ve specifických případech. [88850, 88869]
- **Oprava:** Odstranění problému, kdy se nezobrazovalo upozornění, že není možné automaticky určit třídu oddílu pro uživatelsky definované průřezy. [89385]
- **Oprava:** Odstranění problému nesprávného zobrazení výsledných vnitřních sil při výpočtu Pokročilé stability v případě jednopolových nosníků tvářených za studena při aktivaci optimalizace průřezu. [88747]
- **Oprava:** Odstranění problému s chybným výpočtem koeficientů k_{zz} a k_{zy} u uzavřených ocelových profilů (kruhové, čtvercové a obdélníkové) pro lokalizace Polsko, Česko a Slovensko. [89374]
- **Oprava:** Odstranění problému zobrazování stupně využití místo výslednic při posouzení kroucení (podle EC3) v okně Posouzení průřezu a ve výstupních dokumentech. [88661]
- **Oprava:** Odstranění problému se zobrazením chybového hlášení v případě návrhu průřezů třídy 4, pokud byly ručně zadány charakteristiky průřezu. [110460]
- **Oprava:** Odstranění dvou problémů při generaci zatěžovacích stavů od imperfekcí. První z nich bylo generování zatěžovacích stavů od imperfekcí na prvcích namáhaných tahem u specifického modelu. Druhým bylo generování sil na všech prvcích a nikoli pouze na vybraných. [89159, 88757]
- **Oprava:** Odstranění problému s neočekávaným ukončením programu při výpočtu průhybu super-prvku, pokud jednotlivé rovnoběžné komponenty super-prvku měly drobné geometrické nepřesnosti v důsledku importu ze souboru DXF. [88679]

Návrh výztuže

- **Oprava:** Odstranění problému, kdy jsou rovinné prvky defaultně uvažovány jako primární seismické prvky, a důsledkem toho byly v případě definice seismických kombinací v modelu navržena minimální plocha výztuže pro desky podle EC8 (rovnice 5.12) místo EC2 (rovnice 9.1). Nyní jsou rovinné prvky defaultně nastaveny jako sekundární seismické prvky a v případě potřeby je možné definovat vlastní mezní hodnotu pro minimální stupeň vyztužení. [89054]
- **Oprava:** Odstranění problému, kdy plocha výztuže A_y (podle EC 2) se v některých případech nezobrazovala správně. [110370]

Další

- **Oprava:** Odstranění problému se zobrazením jako dostupných parametrů souvisejících s průhybem super-prvku v návrhových vlastnostech dřevěných prvků (dle EC5). [109708]
- **Oprava:** Odstranění problému, kdy nebylo možné nastavit parametry vzpěru (ztužené/neztužené uzly) pro dřevěné prvky. [109784]
- **Oprava:** Odstranění problému s neočekávaným ukončením programu při generování zprávy(dokumentu) výsledných sil skupiny prvků na specifickém příkladu. [89057]
- **Oprava:** Odstranění problému s nesprávnou polohou lokálního souřadnicového systému složeného průřezu, pokud obsahuje ocelové vaznicové profily SADEF. [88247]
- **Oprava:** Odstranění problému s neočekávaným ukončením programu při zobrazení vlastností vybraných zatížení na příkazovém řádku (pomocí příkazu Alt+D) na výpočetním modelu. [88758]
- **Oprava:** Odstranění problému, který byl způsoben aktualizací okna definice kombinací ve verzi 2022.1, což vedlo k nemožnosti změnit hodnoty ve sloupcích pro více současně vybraných řádků. Nyní, v případě, že sloupec obsahuje číselné hodnoty, je možné použít funkci kopírování a vkládání. V případě, že sloupec obsahuje hodnoty, které lze vybrat ze seznamu, je možné vybrat hodnotu pomocí kontextového menu. [88514]
- **Oprava:** Odstranění problému s nezobrazením obrysu obdélníkové oblasti při použití příkazu zvětšení pomocí oblasti. [88685]
- **Oprava:** Odstranění problému, kdy byly v dialogu Výsledky ve výchozím nastavení vybrány určité výsledky pro rovinné prvky (Fxz, Mf, sxz). [88288, 110542]